



树木养护指南



目 录

一 树木总览-----	3
1 凤凰木-----	3
2 小叶榕-----	11
3 木棉-----	16
二 养护指南-----	24
1 乔木修剪-----	24
2 乔木支撑-----	31
3 乔木防晒防冻-----	31
4 乔木围堰制作-----	31
5 乔木施肥-----	31
6 乔木病虫害防治-----	31
7 乔木积水处理措施-----	33
8 灌水与排涝-----	34
9 中耕除草-----	34
三 其他事项-----	35
1 工具提供及相关事宜-----	35
2 领养人工作重心-----	35

一 树木总览

我校前期提供领养的树木品种主要为三种乔木，分别为凤凰木、小叶榕和木棉。

1、凤凰木

凤凰木 (*Delonix regia*)，取名于“叶如飞凰之羽，花若丹凤之冠”，别名金凤花、红花楹树、火树、洋楹等。豆科，落叶乔木，高可达 20 米。树冠宽广。二回羽状复叶，小叶长椭圆形。夏季开花，总状花序，花大，红色，有光泽。荚果木质，长可达 50 厘米。凤凰木因鲜红或橙色的花朵配合鲜绿色的羽状复叶，被誉为世上最色彩鲜艳的树木之一。

凤凰木是非洲马达加斯加共和国的国树，也是厦门市、台湾台南市、四川攀枝花市的市树，广东省汕头市的市花，民国时期广东湛江市的市花，汕头大学、厦门大学的校花。

凤凰木植株高大，由于树冠横展而下垂，浓密阔大而招风，在热带地区担任遮荫树的角色。性喜高温、多日的环境，须在阳光充足处方能繁茂生长。分布于中国南部及西南部、原产地马达加斯加及世界各热带地方。



凤凰木苗木

形态特征

凤凰木为高大落叶乔木，无刺，高达 20 余米，胸径可达 1 米；树皮粗糙，灰褐色；树冠扁圆形，分枝多而开展；小枝常被短柔毛并有明显的皮孔。浅根性，但根系发达，抗风能力强。抗空气污染。萌发力强，生长迅速。

叶

凤凰木叶为二回偶数羽状复叶，长 20-60 厘米，具托叶；下部的托叶明显地羽状分裂，上部的成刚毛状；叶柄长 7-12 厘米，光滑至被短柔毛，上面具槽，基部膨大呈垫状；羽片对生，15-20 对，长达 5-10 厘米；小叶 25 对，密集对生，长圆形，长 4-8 毫米，宽 3-4 毫米，两面被绢毛，先端钝，基部偏斜，边全缘；中脉明显；小叶柄短。



凤凰木叶

花

伞房状总状花序顶生或腋生；花大而美丽，直径 7-10 厘米，鲜红至橙红色，具 4-10 厘米长的花梗；花托盘状或短陀螺状；萼片 5，里面红色，边缘绿黄色；花瓣 5，匙形，红色，具黄及白色花斑，长 5-7 厘米，宽 3.7-4 厘米，开花后向花萼反卷，瓣柄细长，长约 2 厘米；雄蕊 10 枚；红色，长短不等，长 3-6 厘米，向上弯，花丝粗，下半部被绵毛，花药红色，长约 5 毫米；子房长约 1.3 厘米，黄色，被柔毛，无柄或具短柄，花柱长 3-4 厘米，柱头小，截形。



凤凰木花

果实

荚果带形，扁平，长 30-60 厘米，宽 3.5-5 厘米，稍弯曲，暗红褐色，成熟时黑褐色，顶端有宿存花柱；种子 20-40 颗，横长圆形，平滑，坚硬，黄色染有褐斑，长约 15 毫米，宽约 7 毫米。花期 6-7 月，果期 8-10 月。



凤凰木果实



凤凰木皮质

生长习性

凤凰木为热带树种，种植 6~8 年开始开花，喜高温多湿和阳光充足环境，生长适温 20~30℃，不耐寒，冬季温度不低于 10℃。以深厚肥沃、富含有机质的沙质壤土为宜；怕积水，排水须良好，较耐干旱；耐瘠薄土壤。一般 1 年生高可达 1.5~2 米，2 年生高可达 3~4 米，种植 6~8 年始花。

在中国华南地区，每年 2 月初冬芽萌发，4~7 月为生长高峰，7 月下旬因气温过高，生长量下降，8 月中下旬以后气温下降，生长加快，10 月份后生长减慢，12 月~翌年 1 月份落叶。



凤凰木花期

繁殖方法

凤凰木主要用播种法繁殖。12 月种子成熟，采集荚果取出种子干燥，翌年春季播种。播种前用开水浸种，待冷却后继续浸泡 1~2 天，中间换清水 1~2 次，播种后 6~7 天开始发芽，20 多天可出齐苗，一年生苗可达 1.5 米左右。

栽培方法

应选土壤肥沃、深厚、排水良好且向阳处栽植。幼苗生长 1~2 年后需移植 1 次，移植宜在早春进行。株行距在 60 厘米左右，3 年生苗就可用于定植。栽植地点应选空旷向阳处，天气干旱时应充分浇水。凤凰木对土壤要求不高，在土质较瘠薄的地段也能生长良好，因其根部具有根瘤菌，能固氮而增加土壤肥力，但积水会使根瘤菌死亡，影响植株生长。凤凰木树干随时会长出枝叶，若任其自然生长，株形会变化较大，因此，需经常进行修剪。凤凰木不耐寒，北方地区只能在温室栽培养护。

移栽以春季发芽前成活率高，也可雨季栽植，但要剪去部分枝叶，保其成活。植株萌芽力强，可以来取截干法培养大苗，定植后每年松土，除草 2~3 次，适时浇水，春、秋各施一次追肥，及时除去根部萌蘖条，以保证树体生长良好。

害虫防治

常见害虫

凤凰害虫发现的是“夜蛾”这类昆虫。该虫以幼虫取食植物叶子为害，常常把寄主叶子吃光，严重影响树木的生长及观赏。凤凰树虫害以 7、8、9 月最烈，凤凰木夜蛾对人体没有危害，但部分人会因此出现过敏症状。

防治方法

抓住幼虫群集危害时期，于清晨露水未干前喷粉。可用 2.5%敌百虫粉剂或 1.5%对硫磷(1605)粉剂、1.5%乐果粉剂喷粉，每亩 1.5~2 公斤。

花语

凤凰木(Delonixregia)，取名缘于“叶如飞凰之羽，花若丹凤之冠”。花语为：离别、思念、火热青春。

2、小叶榕

小叶榕属于阳性植物，在《中国植物志》正名为：雅榕（*Ficus concinna*）和垂叶榕（*Ficus benjamina*）。小叶榕属于乔木，高 15-20 米，胸径 25-40 厘米；树皮深灰色，有皮孔；小枝粗壮，无毛。

叶狭椭圆形，长 5-10 厘米，宽 1.5-4 厘米，全缘，先端短尖至渐尖，基部楔形，两面光滑无毛，干后灰绿色，基生侧脉短，侧脉 4-8 对，小脉在表面明显；叶柄短，长约 1-2 厘米；托叶披针形，无毛，长约 1 厘米。榕果成对腋生或 3-4 个簇生于无叶小枝叶腋，球形，直径 4-5 毫米；雄花、瘿花、雌花同生于一榕果内壁；雄花极少数，生于榕果内壁近口部，花被片 2，披针形，子房斜卵形，花柱侧生，柱头圆形；瘿花相似于雌花，花柱线形而短；榕果无总梗或不超过 0.5 毫米。花果期 3-6 月。

形态特征

小叶榕属于阳性植物，在《中国植物志》正名为：雅榕 *Ficus concinna* 和垂叶榕 *Ficus benjamina*。小叶榕属于乔木，高 15-20 米，胸径 25-40 厘米；树皮深灰色，有皮孔；小枝粗壮，无毛。

叶狭椭圆形，长 5-10 厘米，宽 1.5-4 厘米，全缘，先端短尖至渐尖，基部楔形，两面光滑无毛，干后灰绿色，基生侧脉短，侧脉 4-8 对，小脉在表面明显；叶柄短，长约 1-2 厘米；托叶披针形，

无毛，长约 1 厘米。榕果成对腋生或 3-4 个簇生于无叶小枝叶腋，球形，直径 4-5 毫米；雄花、瘿花、雌花同生于一榕果内壁；雄花极少数，生于榕果内壁近口部，花被片 2，披针形，子房斜卵形，花柱侧生，柱头圆形；瘿花相似于雌花，花柱线形而短；榕果无总梗或不超过 0.5 毫米。花果期 3-6 月。



小叶榕苗木



小叶榕枝叶



小叶榕花果



小叶榕成木

生长环境

小叶榕喜欢温暖、高湿、长日照、土壤肥沃的生长环境，耐瘠、耐风、抗污染、耐剪、易移植、寿命长。

喜温暖，生长最适宜温度为 $20^{\circ}\sim 25^{\circ}$ ；耐高温，温度 30° 以上时也能生长良好；不耐寒，安全的越冬温度为 5° 。喜明亮的散射光，有一定的耐阴能力；不耐强烈阳光暴晒，光照过强时会灼伤叶片而出现黄化、焦叶；也不宜过阴，否则会引起大量落叶。喜湿润的土壤环境，生长期间应充分供给水分，保持土壤湿润。喜湿润的环境，天晴而空气干燥时，要经常向枝叶及四周环境喷水，以提高空气相对湿度。

小叶榕若长期处于日照不足的环境，会造成树体衰弱，叶片大且稀薄；若长期处于阴处，叶片会变黄脱落，烂根至死。

木虱防治

小叶榕木虱是小叶榕的主要害虫，危害新梢和叶片，以 4-9 月份在发新梢时

危害特别严重。会导致榕树枝条干枯，叶片脱落，叶片皱缩甚至脱落，使树木生长受阻，影响观赏价值。小叶榕木虱排泄物还易诱发煤烟病。可对虫害严重的枝条进行修剪，并涂抹白可。对榕木虱在榕树之间转移进行适当遏制。也可以使用化学药剂：大康乳油、吡虫啉可湿性粉剂和氧化乐果乳油进行防治。

3、木棉

木棉又名红棉、英雄树、攀枝花、斑芝棉、斑芝树、攀枝，属木棉科，落叶大乔木，原产印度。木棉是一种在热带及亚热带地区生长的落叶大乔木，高 10—25 米。树干基部密生瘤刺，以防止动物的侵入。木棉外观多变化：春天时，一树橙红；夏天绿叶成荫；秋天枝叶萧瑟；冬天秃枝寒树，四季展现不同的景象。木棉花桔红色，3~4 月开花，先开花后长叶，树形具阳刚之美。木棉的花大而美，树姿巍峨，可植为园庭观赏树，行道树。

形态特征

落叶大乔木，高可达 25 米，树皮灰白色，幼树的树干通常有圆锥状的粗刺；分枝平展。掌状复叶，

小叶 5-7 片，长圆形至长圆状披针形，长 10-16 厘米，宽 3.5-5.5 厘米，顶端渐尖，基部阔或渐狭，全缘，两面均无毛，羽状侧脉 15-17 对，上举，其间有 1 条较细的 2 级侧脉，网脉极细密，二面微凸起；叶柄长 10-20 厘米；小叶柄长 1.5-4 厘米；托叶小。

花单生枝顶叶腋，通常红色，有时橙红色，直径约 10 厘米；萼杯状，长 2-3 厘米，外面无毛，内面密被淡黄色短绢毛，萼齿 3-5，半圆形，高 1.5 厘米，宽 2.3 厘米，花瓣肉质，倒卵状长圆形，长 8-10 厘米，宽 3-4 厘米，二面被星状柔毛，但内面较疏；雄蕊管短，花丝较粗，基部粗，向上渐细，内轮部分花丝上部分 2 叉，中

间 10 枚雄蕊较短，不分叉，外轮雄蕊多数，集成 5 束，每束花丝 10 枚以上，较长；花柱长于雄蕊。

蒴果长圆形，钝，长 10-15 厘米，粗 4.5-5 厘米，密被灰白色长柔毛和星状柔毛；种子多数，倒卵形，光滑。花期 3-4 月，果夏季成熟。

木棉外观多变化：春天时，一树橙红；夏天绿叶成荫；秋天枝叶萧瑟；冬天秃枝寒树，四季展现不同的风情。花桔红色，每年 2~3 月树叶落光后进入花期，然后长叶，树形具阳刚之美。



木棉苗木



木棉棘皮



木棉枝叶



木棉花果



木棉成长期



木棉花期

生长习性

喜温暖干燥和阳光充足环境。不耐寒，稍耐湿，忌积水。耐旱，抗污染、抗风力强，深根性，速生，萌芽力强。生长适温 20~30℃，冬季温度不低于 5℃，以深厚、肥沃、排水良好的中性或微酸性砂质土壤为宜。

栽培技术

在干热地区，花先叶开放；但在季雨林或雨林气候条件下，则有花叶同时存在的。苗期保持土壤湿润，每月施肥一次。开花展叶期亦须一定湿度。成年植株耐旱力强，冬季落叶期应保持稍干燥。

病虫害防治

病虫害有炭疽病、斑点病、介壳虫、粉虱等，可对症防治。

木棉炭疽病

①冬春清除病、落叶集中烧毁，随即地面及植株喷药一次，可减轻发病。

②于抽叶期和发病初期喷施 75%百菌清+70%甲基托布津可湿粉（1：1）800～1000 倍液，或 40%多硫胶悬剂 600 倍液，或 50%施保功可湿粉 1000 倍液，或 25%炭特灵可湿粉 500 倍液，或 60%多福可湿粉 600 倍液。视天气和病情连续交替喷施 3～4 次，隔 7～15 天喷一次。

木棉斑点病

（1）选择圃地：避免在发生过此病的地方育苗。

（2）合理疏植，增施磷肥：适当疏植，以利于通风透光。发病期间，增施磷肥，可提高植株抗病力。

（3）药剂防治：发病期间喷洒 1%波尔多液或 0.5%代森锌，或 0.01～0.05%苯莱特液，效果较好。

木棉大卷叶螟

（1）加强管理及时清除杂草和枯枝落叶，创造不利于该虫发生的环境。

（2）人工防治剪除卷叶螟的筒状叶，消灭幼虫，以减少下代为害。

(3) 药剂防治发生严重时，喷施 20%桃小灵乳油或 20%菊杀乳油 2000 倍液防治，以压低虫口密度，减轻损失。如果已经卷叶成筒，最好采用内吸性药剂防治。

木棉小绿叶蝉

①冬春清除杂草落叶，必要时地面喷药一次，以减少虫源。

②抓住年发生高峰前及初龄若虫期，喷施 40%氧化乐果、50%杀螟松、50%辛硫磷、80%敌敌畏乳油 1000~1500 倍液，或 20%溴灭菊酯、40%菊马乳油 2000~3000 倍液，或 2.5%敌杀死、2.5%功夫乳油、50%抗蚜威乳油 3000 倍液，隔 7 天后再喷一次效果更佳。

棉株树木高大，一般药械施药不易，可参照白兰防绵蚜钻孔注入内吸性药剂或包扎内吸性药剂办法试验探索。

使用价值

木棉树形高大雄伟，春季红花盛开，是优良的行道树、庭荫树和风景树。可园林栽培观赏。木棉生长迅速，材质轻软，可供蒸笼、包装箱之用。木棉纤维短而细软，无拮曲，中空度高达 86%以上，远超人工纤维（25%—40%）和其他任何天然材料，不易被水浸湿，且耐压性强，保暖性强，天然抗菌，不蛀不霉，可填充枕头、救生衣。

木棉纤维被誉为“植物软黄金”，是目前天然纤维中较细、较轻、中空度较高、较保暖的纤维材料。

药用价值

采收加工：春季采摘或拾取盛开花朵。晒干。

药材性状：花朵全长 5~8 厘米，干时皱缩，呈不规则的块状，多不具子房和花柄。花萼杯状，长 2.5~4 厘米，直径 2~3 厘米，顶端 3~5 裂，厚革质，甚脆，外表棕黑色，有纵皱纹，内面被灰黄色短绒毛。花瓣 5 片，皱缩或破碎，面棕黄色或深棕色，被星状毛，内面红棕色，星状毛较少；雄蕊多数，排成多列，基部合生，花药肾形，卷曲。气微，味淡微甘。以朵大完整，色棕黄者为佳。

性味和功用：甘；淡；性凉。清热，利湿，解毒。用于泄泻，痢疾，血崩，疮毒。常用量 5~10 克。

附注：木棉的树皮广东作海桐皮入药，称广东海桐皮。味苦，性平，功能宣散风湿。

功用：清热，利湿，解毒。用于泄泻，痢疾，血崩，疮毒。

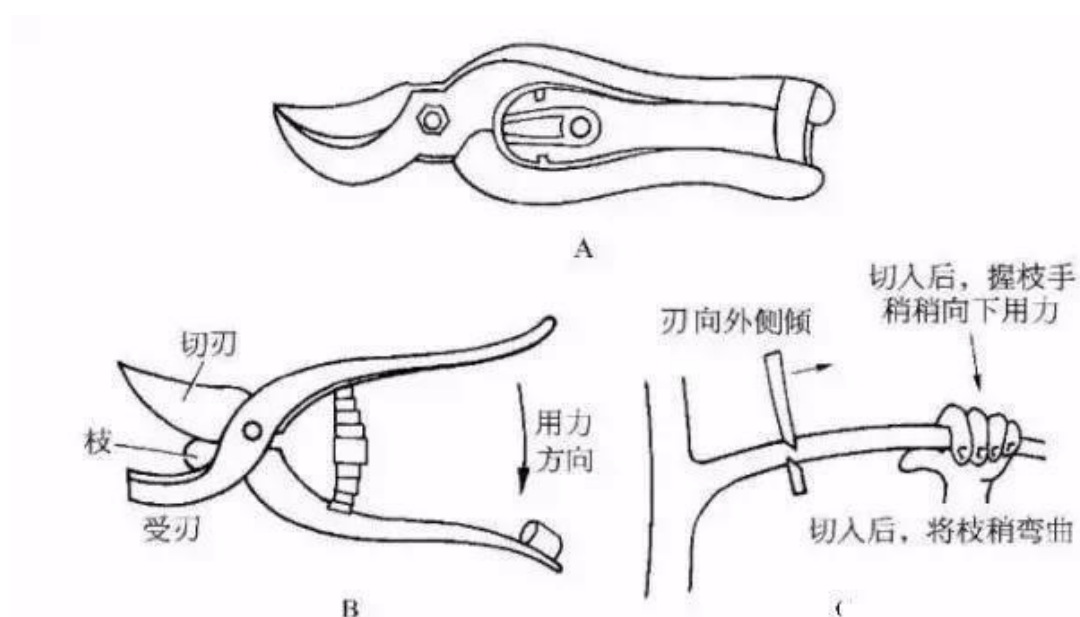
二 养护指南

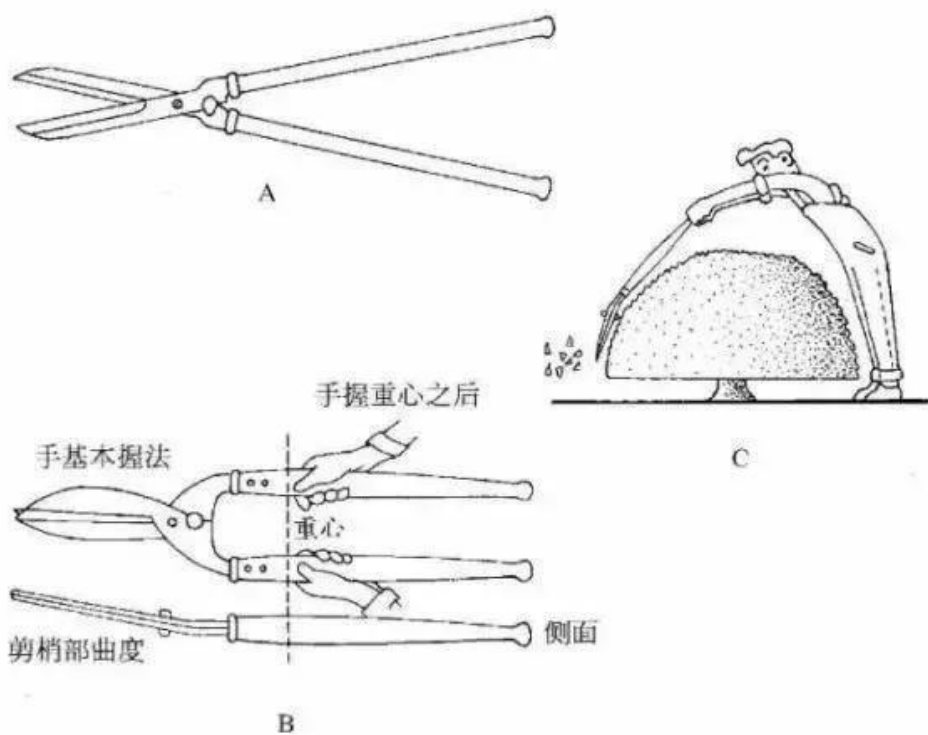
1、乔木修剪

(1) 总则

- 1) 保留主枝，剪除内膛枝、枯枝、下垂枝、病虫枝、徒长枝；
- 2) 摘除花果、剪除嫩枝，减少养护消耗；
- 3) 行道树应保证分枝点及顶端高度一致；
- 4) 运输及修剪过程中造成的树皮开裂、修剪伤口要及时涂抹封口胶。

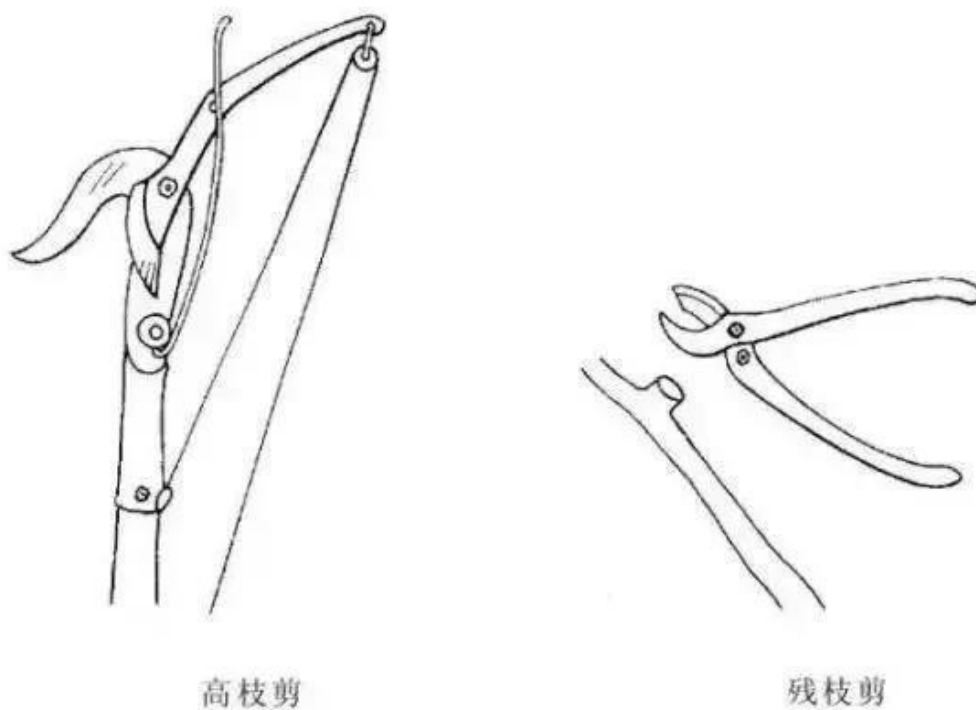
(2) 常用修剪工具

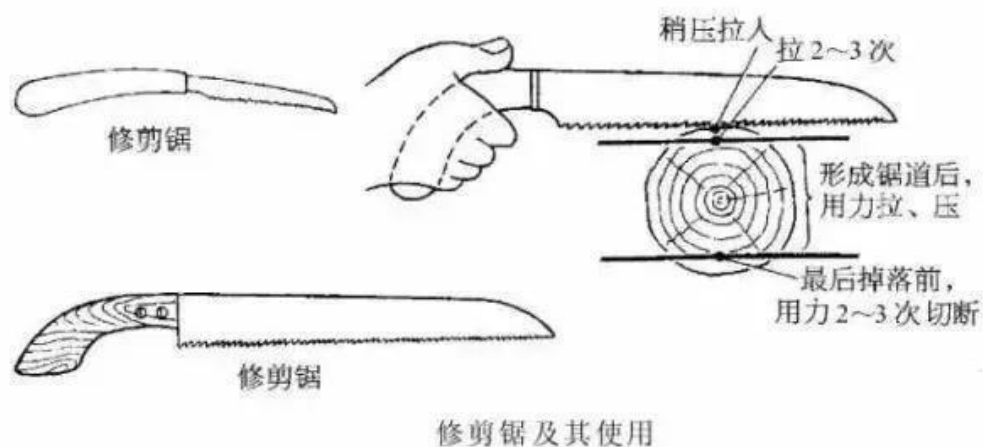




长刃剪的使用

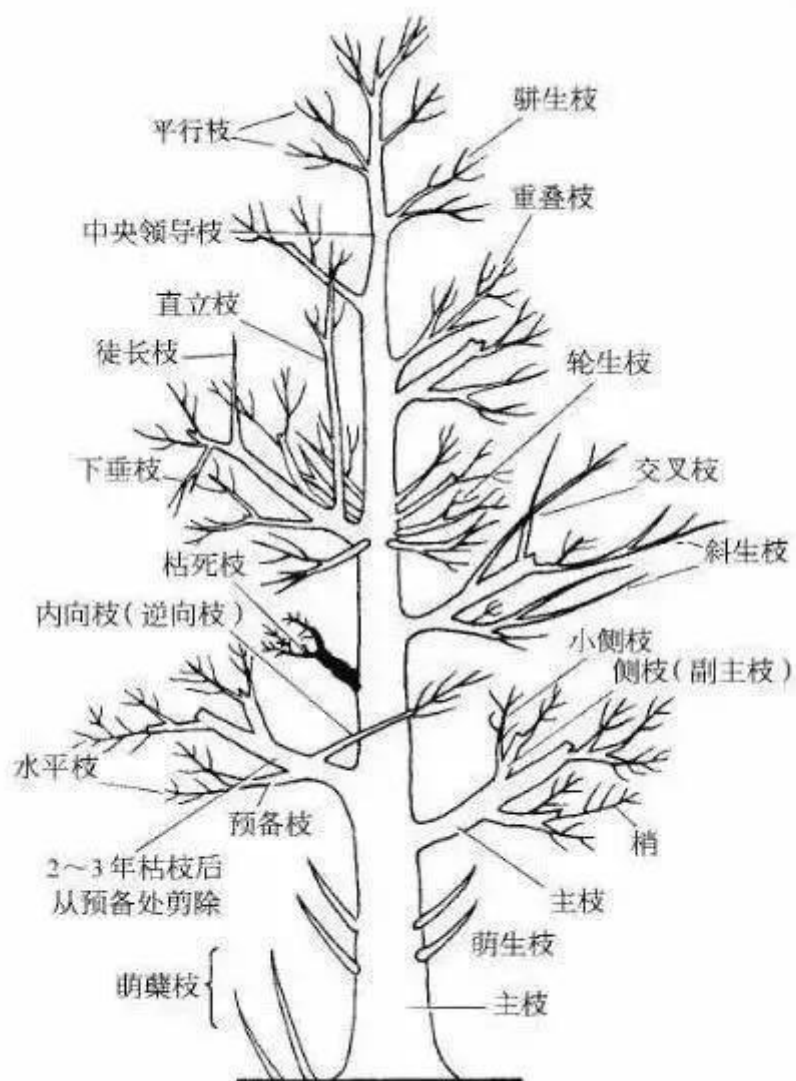
A. 长刃剪 B. 使用方法 C. 用长刃剪修剪圆球形树冠



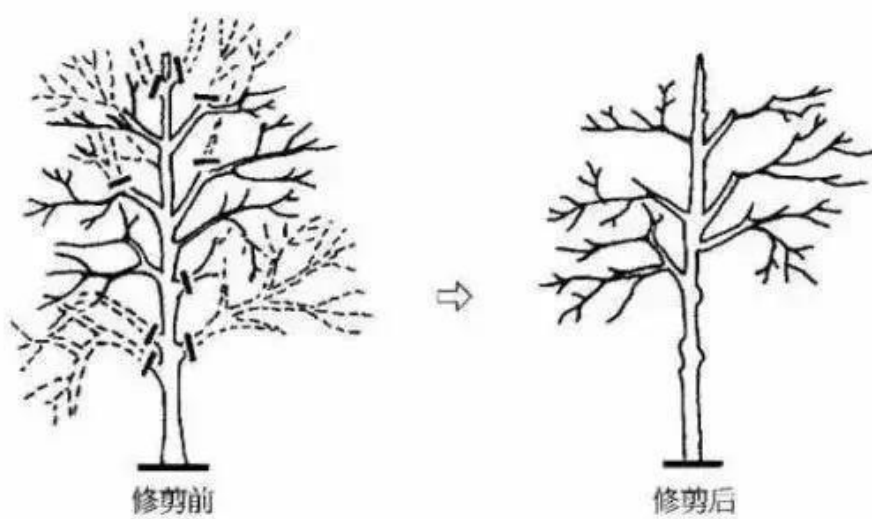


(3) 常绿阔叶乔木修剪要求

- 1) 树木修剪应适应树木的天然树形、分枝习性及长势。
- 2) 凡中央主干强的树种，应促进中央树干生长；凡中央主干不强或不明显的树种，可按定干高度(2.5-3m)选留 3-5 个健壮、分布均衡、斜向生长的枝条为主枝，在保持自然树型、冠型条件下，及时剪除树木的徒长枝、交叉枝、并生枝、下垂枝、萌孽枝、病虫枝及枯死枝。
- 3) 剪口应平滑，不得撕裂表皮，从基部剪去的枝条不得留桩。
- 4) 进行枝条短截时，所留剪口芽应能向所需方向生长，剪口位置应在剪口芽上 1cm 处。

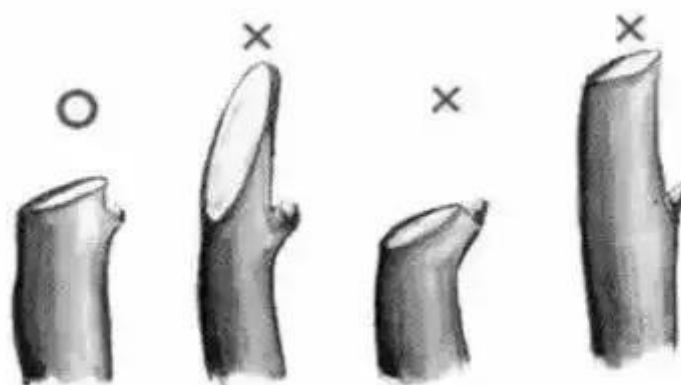


各种枝条姿态及相互关系示意



樟树修剪前后树形对照

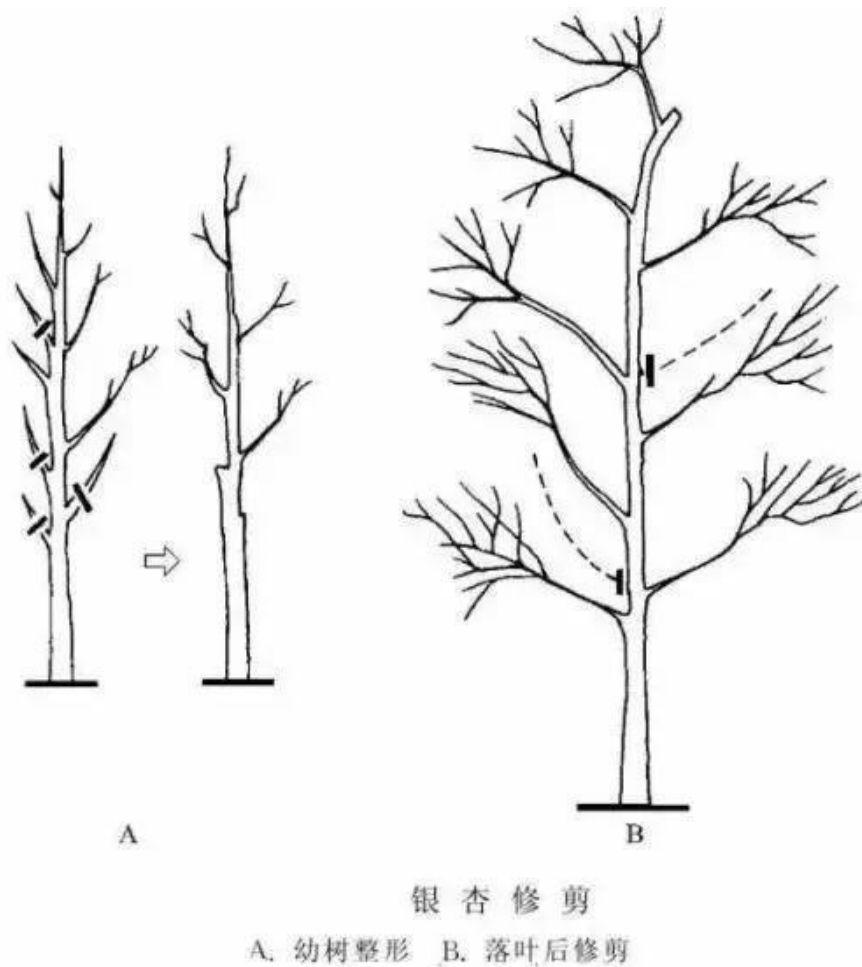
修剪时切口的正确与错误



(4) 落叶树修剪要求

- 1) 有明显主轴的树种应保持中央领导枝。
- 2) 幼龄树应逐年修剪主干下部的侧枝，提高分枝点，达到规定的分枝点高度。

3) 行道树应适时进行定干修剪，定干高度不应低于 2.5m。



(5) 修剪作业安全要求

1) 修剪行道树时，必须选派专人维护现场秩序，保证过往行人和车辆安全。

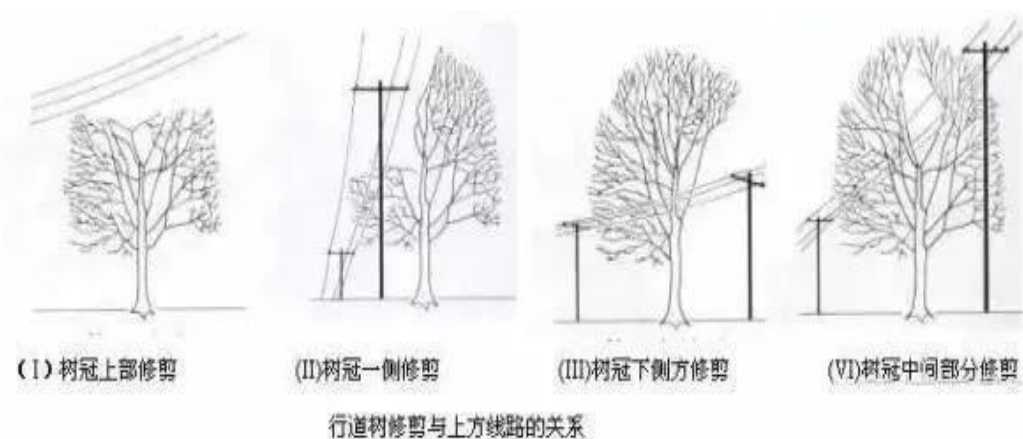
2) 在高压线和其他架空线附近进行修剪作业时，必须遵守有关安全规定，严防触电或损坏线路。

3) 上树修剪的梯子必须稳固，高空作业人员必须系安全带，严禁高空修剪机械设备带病作业。

4) 各种修剪工具必须安全可靠，动力修剪工具必须有安全防护部件。

5) 解决树电矛盾的修剪，应在雨季到来前结束，并应严格按照有关规范操作。

现场必须要由有经验、懂技术的人员指挥操作。



2、乔木支撑

1) 干径 10cm 以上“井”字形四角支撑，根部钉竖桩加固，一般采用杉树支撑；

2) 独干乔木支撑的高度为分枝点的 2/3 处，行道树、树阵广场等区域的乔木支撑高度应基本一致；

- 3) 加固支撑一般采用 12#铁丝，铁丝露头不超过 5cm 且只允许断头朝着树杆方向，避免出现误伤行人的情况；
- 4) 确保牢固、整齐、美观。

3、乔木防晒防冻

- 1) 防晒：树杆部分在高温期来临前（5 月底）缠绕草绳或者保湿带，防止长时间高温直射导致树皮开裂，不耐高温乔木或者在高温期栽植的乔木需要搭设牢固的竹制或钢管材质的脚手架用于搭设遮阴网防晒；
- 2) 防冻：树杆缠草绳至一级分枝点并在草绳外加缠一层薄膜，热带植物还需在树杆缠绕黑心棉并将树冠用薄膜包裹防治冻伤，无论是树杆还是树冠上的薄膜均需要开孔透气；

4、乔木围堰制作

- 1) 以乔木树杆为圆心制作标准园，一般为乔木地径的 5-8 倍；
- 2) 第一次制作围堰时应注意不能伤根，清除石块、杂草等杂物；
- 3) 夏秋季节为便于浇水保湿，围堰形状为脸盆形，冬春季节为保暖防冻围堰形状为馒头形。

5、乔木病虫害防治

- 1) 根部病虫害一般采取永杀虫剂、杀菌剂混合灌根的方法，灌药时

需要确保将根部浸透，一般需要连续灌根 2-3 次，每次间隔 5-7 天效果最佳；

2) 蛀干害虫一般采用注射药物的方法，最好使用原药进行注射，注射完后用封口胶将虫眼封堵；

3) 叶面病虫害一般采用喷雾方法防治，需要注意药物配比的科学实用性，同时选择合适的天气进行打药。

6、乔木施肥

1) 浅沟法：沿着树杆外围挖一条圆形沟，宽 20cm 深 10cm，将肥料均匀撒于沟内，覆土填平浇水；

2) 穴施法：沿着树冠大小，在树冠边沿正下方 2-8 个深 10cm 的小穴，将肥料施入穴内覆土填平浇水；

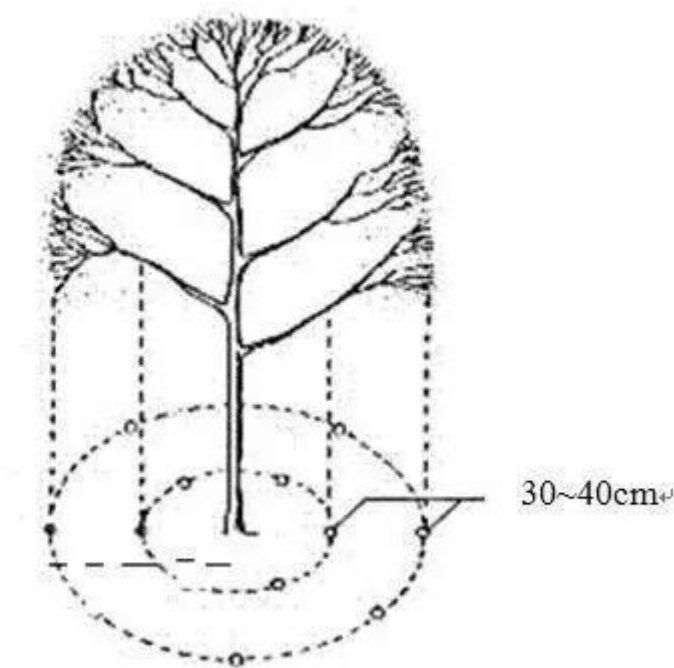
3) 用量控制，一般情况下干径 10cm 的乔木单次施肥为 120-150 克，干径 15cm 的乔木单次施肥为 200-250 克，以此类推。

4) 肥料选择：根据乔木品种、生长发育阶段，选择施用有机肥、无机肥以及专用肥。

5) 施肥时间：施用基肥应于落叶后至发芽前的休眠期进行（11 月-翌年 1 月）；追肥应于萌芽后到秋季前的生长期进行（1 月-10 月）；叶面施肥应在早晨或傍晚无风、无雨天气（至少 3-4 天内）进行。

6) 注意事项：基肥应充分腐熟，化肥要粉碎，追氮肥应根据含量和树龄大小适量合理施用；施有机肥必须经充分腐熟，不得浅于地表

1000px；化肥不得结块，不得浅于地表 250px；酸性化肥与碱性化肥不得混用；阔叶类乔木叶面喷肥，浓度（尿素）应控制在 0.2%~0.3%；针叶树种宜施菌根肥；采取促花、抑花、矮化等特殊措施时，可选用激素类、生长抑制剂等进行调节控制；树木施肥不得触及叶片，施肥后必须及时浇水。



施肥方法

7、乔木积水处理措施

- 1) 预埋观察孔以便于观察是否积水，观察孔一般采用内径 110mm 的 PVC 管，长度一般为树穴深度的 1.3 倍；PVC 管插入树穴底下约 20cm（滤水层以下），同时要有防止管地被堵的措施；
- 2) 在栽植前或栽植过程中发现树穴有积水现象时，如条件允许，尽量抬高栽植，并在树穴下铺设一层石屑后再回填栽植土，利于排水；

3) 乔木栽植后发现积水的，如果条件允许及时移植或抬高栽植，如果不能移栽也不能抬高栽植，则安排专人人工抽水排水，同时注意用药物控制防止根部腐烂。

8、灌水与排涝

1) 水分是树木成活及生长的重要因素，应根据树木的种类、季节和立地条件进行适时适量的浇水，宜多则多，宜少则少。

2) 对于新栽植树木，要注意定根水、扶水的浇灌，并在一定时期内勤灌；干旱季节宜多灌，雨季少灌或不灌；发芽生长期可多灌；休眠期前适当控制水量。

3) 浇水应浇透，浇水前应进行围堰，树堰保证不跑水、不漏水、不低于 250px。树堰直径：有铺装地块的以预留池为准；无铺装地块的，应以树干胸径 10 倍左右、垂直投影或投影 1/2 为准。

4) 必须浇返青水；应及时排除树穴内的积水，对不耐水湿的乔木应在 12 小时内排除积水。

5) 浇灌设施应完好，如发生滴、漏等现象，要及时补救。

9、中耕除草

1) 应适时中耕，保持土壤疏松、通气良好，保持绿地整洁，减少病虫害滋生，保水保肥。

2) 松土以不影响根系和不损伤树皮为限，深度宜为 6-225px。

- 3) 树干周围的杂草、藤蔓植物（如菟丝子）应及时铲除，在杂草生长旺季前连根除尽，做到勤除、早除。
- 4) 所除杂草要及时清运处理，结合堆肥，防止病虫害扩散。
- 5) 施用化学除草剂要注意施药浓度，并避开人流高峰，以免对市民和植物造成药害。

三 其他事项

1、 工具提供及相关事宜

（1）后勤处将准备一些铲子、锄头及水桶等工具，并放置于学校北大门保卫科一间空房间（左手边数起第二间）中，以便于各位树木领养人使用。希望大家爱护公共财物，不要随意损坏，使用后及时放回原处；

（2）鉴于树木修剪作业难度较大，领养人不方便自己操作，后勤处将请专业绿化管理人员定期进行修剪工作；

（3）鉴于树木肥料不便于存放和管理，后勤处也将定期进行统一购置，并请专业人员施放。

2、 领养人工作重心

（1）我校前期提供领养的树木品种主要为凤凰木、小叶榕及木棉三种，请各位领养人参照上述资料自行鉴别，并了解树木相关习性及养护注意事项；

(2) 希望各位领养人爱惜自己的领养树木，利用闲暇时间积极进行松土、除草和浇水等自身力所能及的常规养护工作；由于多处树木旁杂草已过于茂密，请领养人尽快开展除草工作，以保障树木健康生长；

(3) 各位领养人应积极关注树木生长情况，并做简单书面记录；

(4) 如若发现树木出现严重病虫害或其他个人无法解决的问题，请及时向后勤处反映沟通，后勤处将尽快请专业人员前来处理。

(以上资料大部分来源于网络)